

## ReadyNAS® 家庭版

## 基本安装与配置

按照以下说明安装你的 ReadyNAS 设备。这些说明皆假定设备使用的是出厂缺省设置的 X-RAID2® 硬盘配置。无硬盘设备需要安装硬盘

估计完成时间：20 分钟。

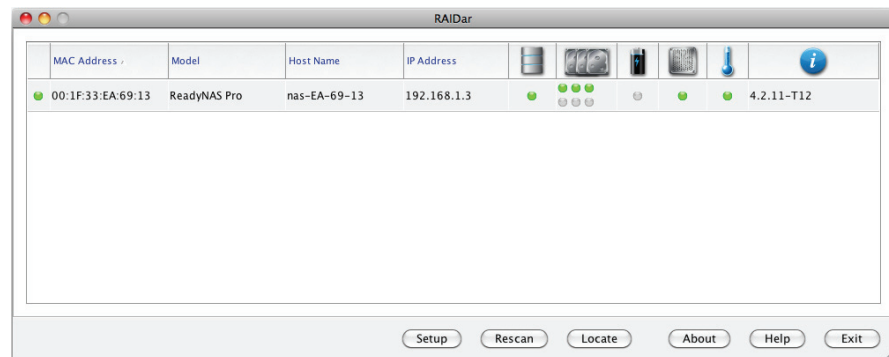
**注意：**无硬盘设备需要安装硬盘并配置 RAID 才能继续。访问 [http://readynas.netgear.cn/Hardware\\_Compatibility\\_List/list1.asp](http://readynas.netgear.cn/Hardware_Compatibility_List/list1.asp) 或 <http://readynas.com/hcl> 查看硬件兼容列表。更多安装硬盘和配置 RAID 的信息，参见《ReadyNAS 家庭版软件手册》。要找到手册和其它信息，参见本安装指南后面的 **技术支持** 部分。

### 第一步，连接 ReadyNAS 到网络

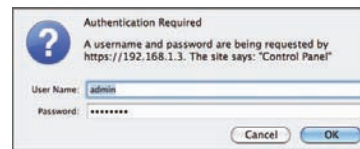
1. 要安装设备，将 ReadyNAS 上的 LAN1 以太网接口连接到网络，并将其启动。大约要花一分钟启动。缺省状态下，IP 地址通过 DHCP 获得。

### 下一步，安装并运行 RAIDar® 工具

1. 安装产品资源光盘上提供的 RAIDar 工具。光盘包括用于 Windows®、MAC® 和 Linux® 的 RAIDar。当启动 RAIDar 时，它会检测网络上的 ReadyNAS。

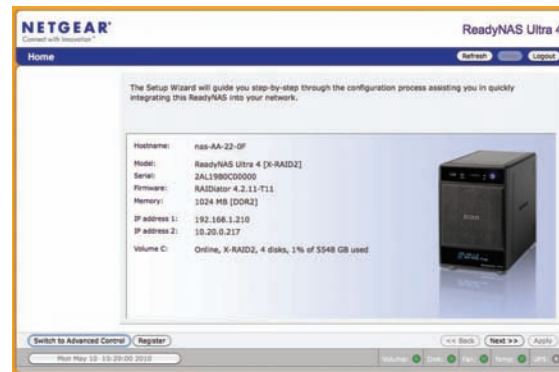


- 单击 **设置** 按钮启动 ReadyNAS FrontView 管理系统。当出现 SSL 证书安全警报时，接受证书；此过程确保认证及与 ReadyNAS 的会话管理被加密，在同一浏览器中只出现一次。
- 在登录提示中，输入用户名 **admin**，密码 **netgear1**。在使用下面描述的 FrontView 设置向导时，你将有机会更改密码。



### 使用 FrontView 设置向导

1. FrontView 设置向导主页显示 ReadyNAS 的基本设置和状态。



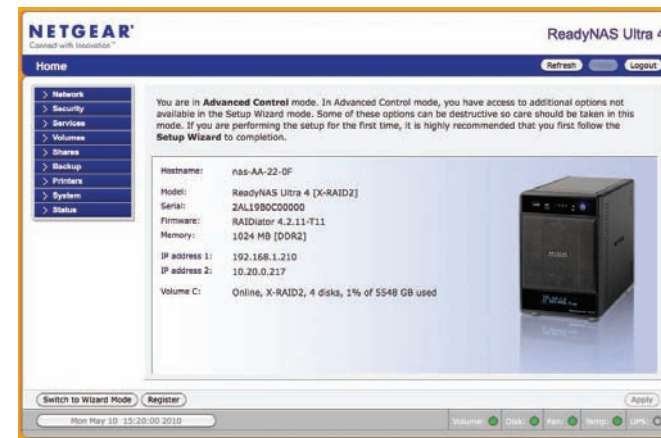
尽管你可选择跳过设置向导，我们还是强烈建议你使用此步骤以确保所有必要的设置都正确定义，特别是当你第一次使用 ReadyNAS 时。

2. 从主页中，单击 **下一步** 继续。安装向导将引导你完成基本的配置和文件共享设置。在下面的每一页中，你都可以输入自己的设置或是接受预先设置的缺省设置：

- 时间和日期
- 报警通知联系人电子邮件地址
- 网络设置
- 主机名
- 新的管理员密码
- 初始用户和群组帐号
- 初始共享。注意：ReadyNAS 提供两个预设的共享：backup 和 media。

以上图片所示为 ReadyNAS Ultra 4 且可能与你所见的图片有少许不同。

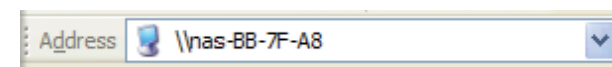
- 在设置向导的最后，请注册你的 ReadyNAS。注册可使 NETGEAR 及时通知你重要的更新、安全建议以及轻松获得支持及保修服务。注册后，FrontView 缺省为高级控制模式，选择左侧菜单的选项可以对设置作出想要的更改。



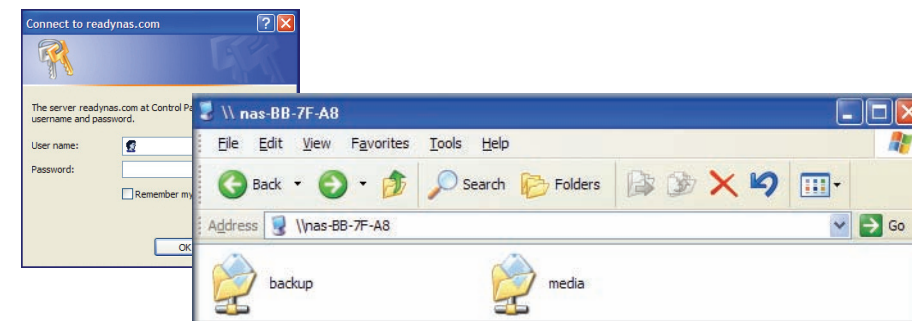
此图片所示为 ReadyNAS Ultra 4 且可能与你所见的图片有少许不同。

## 从 Windows 系统计算机访问共享

1. 要在 Windows 中查看共享列表，可点击 RAIDar 中的 **浏览** 按钮，也可在地址栏中输入 `\\<ip_address>` 或 `\\<hostname>`。

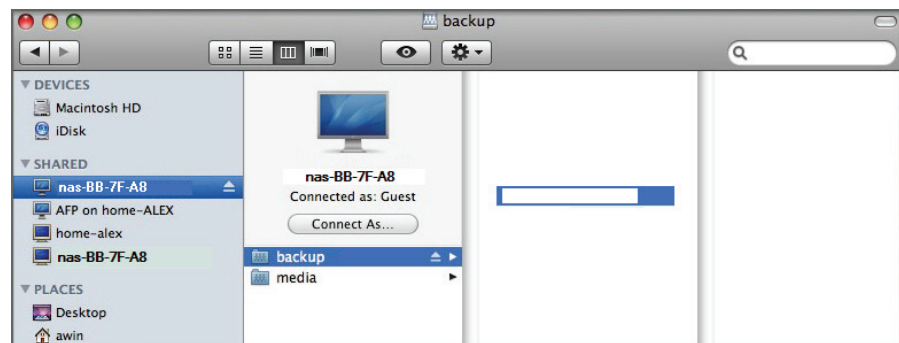


2. 出现提示时，输入用户名和密码连接到 ReadyNAS。Windows Explorer 会显示 ReadyNAS 共享目录。



## 从 MAC OS X 访问共享

1. 要使用 OS X 通过 AFP 访问共享，打开 Finder 并找到“共享”部分的 ReadyNAS 主机名。
2. 单击主机名显示共享。



## 访问共享的文件协议

CIFS、AFP 和 HTTP 文件共享协议缺省时都启用。产品亦支持 FTP、NFS 和 Rsync，但缺省时未启用。

关于从 Linux 或 Unix 工作站访问共享、驱动器映射及其它文件共享选项，包括对文件名称的语言选择，如使用万国码或表意字符的详细说明参见 *ReadyNAS 家庭版软件手册*。

## 操作提示和预防措施

按以下指南操作可获取最佳性能并免受故障烦扰。更多信息，参见 *ReadyNAS 家庭版软件手册*。

### 打开 / 关闭电源

设备启动大约需要一分钟。要确保正常关机，按下设备前面板的电源开关两次可正常关闭。

### 通风

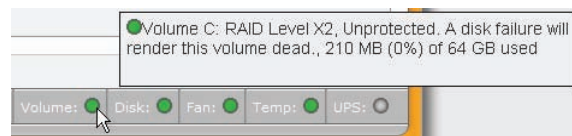
大容量硬盘会产生大量热量。安装的设备须确保其风扇排气畅通无阻。

### 使用 UPS

不间断的供电可以保护设备，也可使设备在停电时有序地执行自动关机。

### 通过 FrontView 查看状态信息

FrontView 管理系统底部有色码形式的状态指示灯，显示包括磁卷、硬盘、风扇、温度和 UPS 的状态。将鼠标放在状态灯上便可查看该项目的详细信息。



### 冗余和扩展

ReadyNAS® 家庭版预先配置了 X-RAID2，使你能够及时扩展硬盘容量，保护你的数据避免因硬盘故障而丢失。要扩展 X-RAID2 卷，可添加一块与当前硬盘容量一样或容量更大的新硬盘。或者，如果磁盘插槽已全部启用，你可以用更大容量的硬盘取代现有的硬盘并进行“垂直”扩展。

添加或更换新硬盘的操作可在 ReadyNAS 运行时热插拔完成，每次只能变动一块硬盘。要再添加或更换一块硬盘，务必要在新硬盘同步完成之后才能进行操作。在 FrontView 中可以查看进程，当同步完成后你会接到一封提醒邮件。

## 技术支持

感谢您选用了 NETGEAR 的产品。

查看产品标签上的序列号，用该序列号在 <http://netgear.com/register> 网站上注册。在使用我们的电话支持服务前需要先注册。强烈建议通过网络注册。

请到 <http://readynas.netgear.cn> 或 <http://readynas.com> 了解产品更新和网站支持。完整的 DoC，请访问 NETGEAR EU 符合性声明站点：[http://kb.netgear.com/app/answers/detail/a\\_id/11621](http://kb.netgear.com/app/answers/detail/a_id/11621)。

更多 NETGEAR® ReadyNAS® 安装、配置和使用的信息，参见 *ReadyNAS 家庭版软件手册*。随设备提供的资源光盘上含有软件手册的链接。更多支持，请访问 <http://readynas.netgear.cn/document/> 或 <http://readynas.com/documentation>。

支持热线：400-830-3815 或 020-83918600

邮箱：tech@netgear.com.cn

网件社区：<http://neclub.netgear.com.cn>



201-12537-02



2010 年 9 月



此符号根据欧洲报废电子电气设备指令（WEEE Directive）标记。如果在欧盟内丢弃本产品，必须根据所在辖区内执行 WEEE Directive 的法律进行处理和回收。

© 2010 NETGEAR, Inc. 保留所有权利。NETGEAR 和 NETGEAR 图标是 NETGEAR, Inc. 在美国和（或）其它国家与地区的注册商标。其它品牌和产品名称均为其相应持有人的商标或者注册商标。信息如有变更，恕不另行通知。